



**Louise Belin**

belinlouise@outlook.fr  
+33.6.67.79.08.05

Louise Belin est née en 1998 à Mantes-la-Jolie.  
Elle a étudié aux Beaux-Arts de Rouen puis aux Beaux-Arts de Marseille.  
Elle vit et travaille aujourd'hui à Paris.

*« Louise Belin peint des images pauvres, surproduites, surconsommées puis noyées dans la masse du capitalisme numérique. Elle s'intéresse à leur condition d'apparition, leur vitesse de circulation, leur détérioration, jusqu'à leur disparition, et convertit leur matérialité numérique en matérialité picturale [...] L'artiste nous plonge dans les limbes d'internet et vient extraire du flux ces images fatiguées par le voyage numérique, qu'elle sauve par la peinture d'une obsolescence expéditive, et les transforme en vestiges et ruines, nous ouvrant une part de l'inconscient collectif, de ses doutes et de ses fascinations. »*

### **Andréanne Béguin**

Extrait du texte *Lauréate de la Biennale de Mulhouse 023* rédigé dans le cadre du Prix critique de *La Biennale de Mulhouse 023*, MOTOCO, Mulhouse, 2023.

*« La pratique de Louise Belin se construit en regard de l'image numérique et de ses modes d'existence. Derrière la surproduction et la surconsommation d'images il y a la réalité du vide et de ce qu'elle-même nomme les ruines du virtuel, ces images fatiguées par le voyage numérique qui n'existent plus en tant que sujet d'attention mais subsistent en tant qu'objet dans leur matérialité essentielle. [...] »*

*La peinture de Louise Belin est là, à la marge, dans cet entre deux, aux confins de la mémoire et de l'oubli, dans une lisière plastique où le sujet depuis longtemps disparu laisse place à une nouvelle existence. »*

### **Élisa Farran**

Extrait du texte rédigé dans le cadre de l'exposition *Voir en Peinture - La jeune figuration en France*, Musée d'Art Contemporain des Sables d'Olonne, 2022.

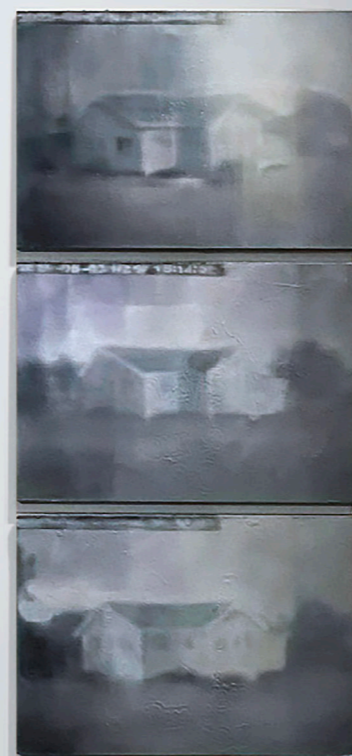
Mon travail porte sur l'usure conjointe des images numériques, de leurs dispositifs et de l'attention humaine. La peinture et la sculpture instaurent un entre-deux entre l'œil et la machine, où les images extraites du flux peuvent se déposer et s'entourer d'un nouveau type d'attention.

Nous évoluons aujourd'hui dans une *temporalité 24/7*, une veille continue rendue possible par les dispositifs techniques. Dans ma pratique, je m'appuie sur des outils tels que les caméras de surveillance, les livestreams, les webcams météorologiques ou d'autres flux vidéo vernaculaires issus d'Internet qui incarnent ce présent permanent. Ces images sont le plus souvent opérationnelles, produites sans intention esthétique, et liées à des fonctions de suivi, de mesure ou de calcul. En parallèle, j'utilise aussi des applications de *self-tracking* ou de *quantified self*, inscrites dans des logiques de capitalisme émotionnel, et qui relèvent cette fois d'une veille différente, tournée vers le soi.

À partir de ces flux, j'adopte une démarche processuelle inscrite dans le temps long, à travers différents protocoles, comme la reprise à plusieurs moments d'un même plan de surveillance (*Burn-in*) ou l'observation de mon propre sommeil sur une durée déterminée (*Veille*). Ce travail permet d'éprouver l'infra-ordinaire technologique et la synchronisation ou désynchronisation progressive entre les rythmes biologiques, sociaux, et technologiques.

Au sein de ces outils et de leurs promesses de clarté et de contrôle, je m'intéresse aux zones de flou, d'opacité et d'obsolescence. Mes peintures et sculptures donnent forme à des restes fatigués du numérique : des images et des signes autrefois fonctionnels, aujourd'hui devenus flous, décontextualisés et étrangers. À travers eux, je cherche à traduire une certaine fatigue des images, des dispositifs et du regard qui les traverse.

Cette fatigue m'intéresse dans son ambivalence. Elle peut être envisagée à la fois comme symptôme et comme potentiel espace de résistance : un moment où les injonctions à la performance deviennent inopérantes et où la perception s'affaiblit, un état diffus qui produit un rapport singulier au réel.



## ***Burn-In,*** *Un soleil à peine voilé,* Galerie Académie des Beaux-Arts, Paris, 2025.

Le *burn-in*, ou brûlure d'écran, désigne la persistance d'une trace laissée par l'affichage prolongé d'une image sur un écran, qui subsiste après son extinction. Les dispositifs les plus exposés à ce phénomène sont notamment les caméras de surveillance, filmant un même plan en continu. Les peintures de cette série s'inspirent plastiquement de cette forme d'obsolescence.

Les peintures sont réalisées à partir d'images issues de webcams météorologiques, mais aussi de sites de prévision animés par des météorologistes amateurs ou par des communautés en marge des réseaux dominants, souvent actives dans des zones peu couvertes. Prélevées puis peintes à différents moments au cours de la résidence menée en 2025 à la *Villa Dufraine*, ces vues, dépourvues de tout événement notable, donnent à voir un temps vide et infra-ordinaire. Elles contrastent avec l'armada d'outils et d'images opérationnelles mobilisées pour la veille et la prédiction, dessinant une forme d'attente dont la finalité reste indéterminée.

Ces peintures se mêlent à des reliefs graphiques issus d'études sur la vision et de tests liant lumière et perception, et dont les formes font écho à certains détails des images. Le *burn-in* de l'écran entre ainsi en résonance avec l'afterimage physiologique : dans les deux cas, une image persiste au-delà de son usage, comme la trace d'une attention maintenue trop longtemps au sein d'une veille continue.

***Burn-In,*** installation, peintures à l'huile  
et à l'aérographe sur bois, reliefs en bois, 2025.  
*Un soleil à peine voilé,* Galerie Académie des Beaux-Arts, 2025.



Vue d'installation *Burn-In*, peinture à l'huile et à l'aérographe sur bois et reliefs en bois peint, 2025. *Un soleil à peine voilé*, Galerie Académie des Beaux-Arts, 2025.





## *Attention Map,*

*Outils, instruments et autres spectres, Musée des Arts et Métiers, Paris, 2025.*

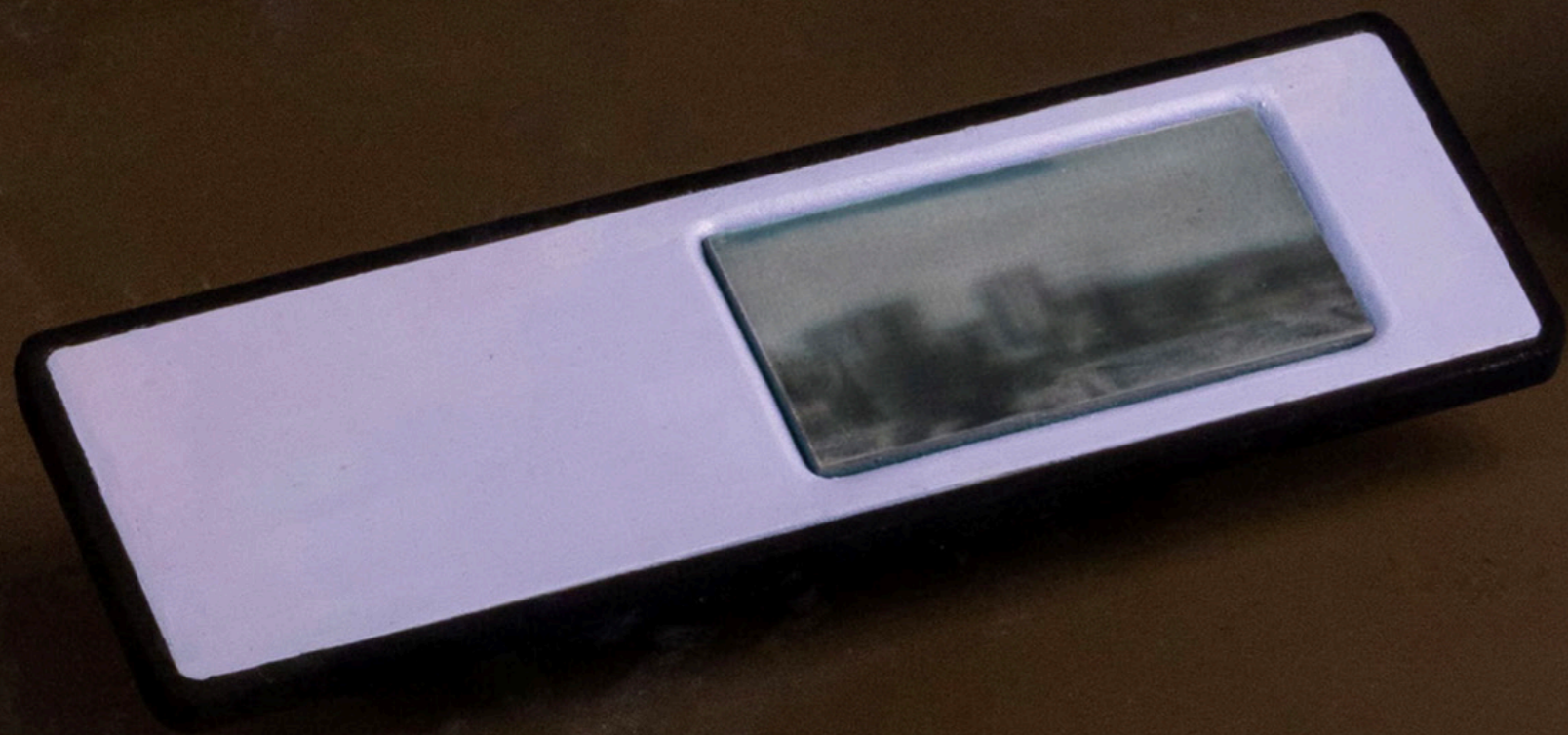
Les *attention maps* sont des outils de la vision computationnelle qui hiérarchisent une image en désignant les zones jugées pertinentes par la machine. Elles promettent une lecture claire et optimisée du visible.

En y intégrant des fragments flous et fatigués issus du web, je détourne ces promesses de clarté pour introduire de l'incertain et du bruit. Le cadrage, habituellement associé à une intention et à un geste d'autorité, isole ici des fragments qui résistent à toute signification évidente. Ce décalage déplace l'attention de l'information vers une zone d'indétermination.

***Attention Map I***, peinture à l'huile

avec cadre en bois peint, peinture ultra noire, 28 × 8,5 cm, 2025.

*Outils, instruments et autres spectres, Musée des Arts et Métiers, 2025.*



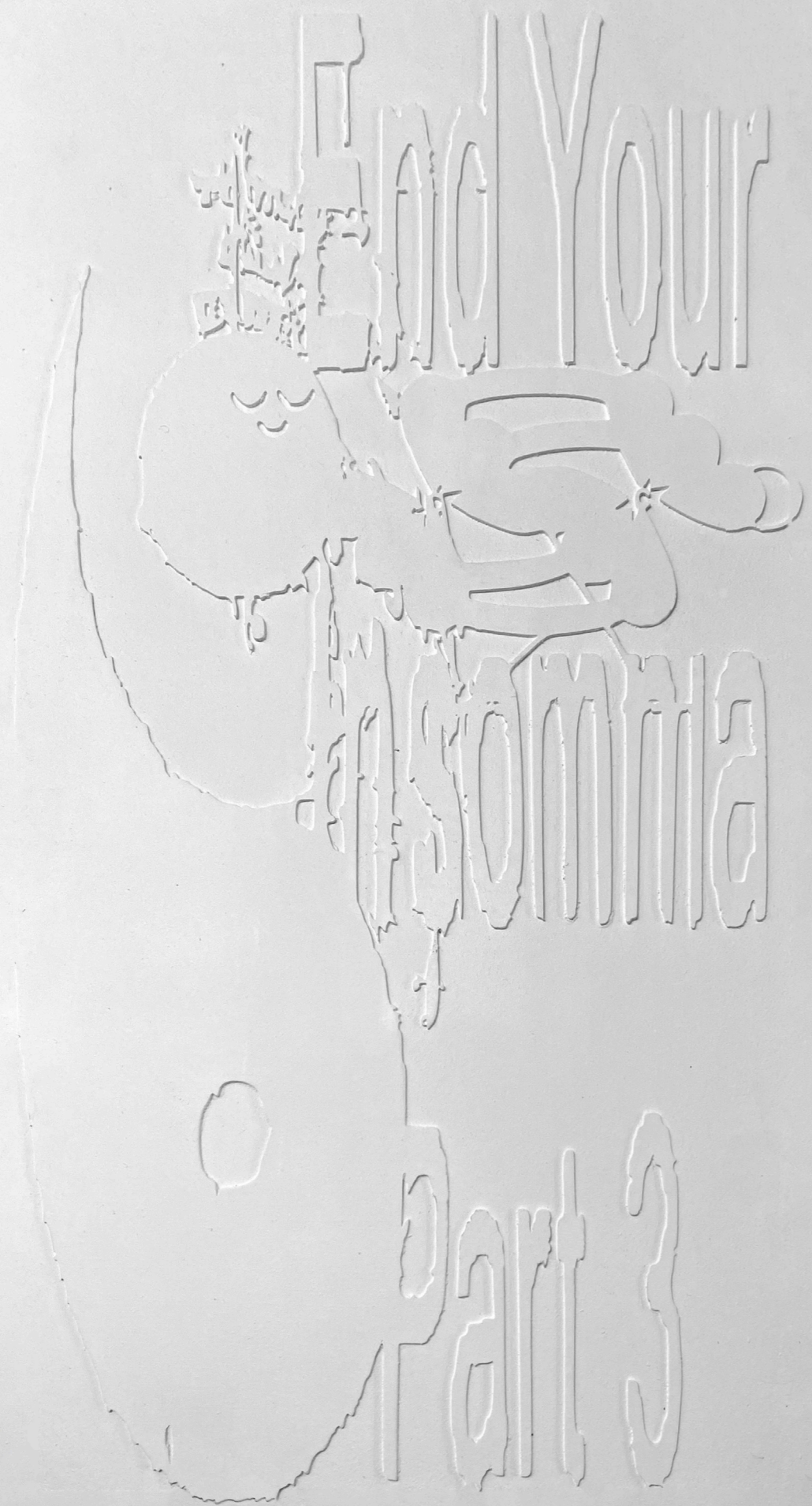
**LOUISE BELIN,  
ATTENTION MAP I,  
ATTENTION MAP II**

2024  
Bois contreplaqué traité extérieur,  
peinture à l'huile, peinture acrylique  
28 x 8,5 x 1 cm

2024  
Bois contreplaqué traité extérieur,  
peinture à l'huile, peinture acrylique

**11 Micro-ordinateur « Oric Atmos »,  
1984**  
Inv. 43734  
Don de Philippe Dubois  
"Oric Atmos" micro-comput

ordinateur Sinclair



## **Veille,** *Connecting the dots*, 40mcube, Centre d'Art Contemporain, Rennes, 2025.

Ayant souvent du mal à m'endormir, j'ai parfois recours à des vidéos de relaxation diffusées sur des plateformes comme *YouTube*. Le fait que ces images m'accompagnent sur de longues durées, et que le corps tende à se synchroniser avec ces flux numériques continus, a constitué l'un des points de départ du projet.

*Veille* explore la manière dont une multitude d'outils numériques (applications de *self-tracking*, capteurs, contenus de relaxation standardisés) encadre le sommeil et transforme un espace intime en champ de performance, de mesure et de contrôle. Plus largement, le projet interroge l'infiltration du capitalisme et de sa temporalité 24/7<sup>1</sup> dans des états originellement improductifs.

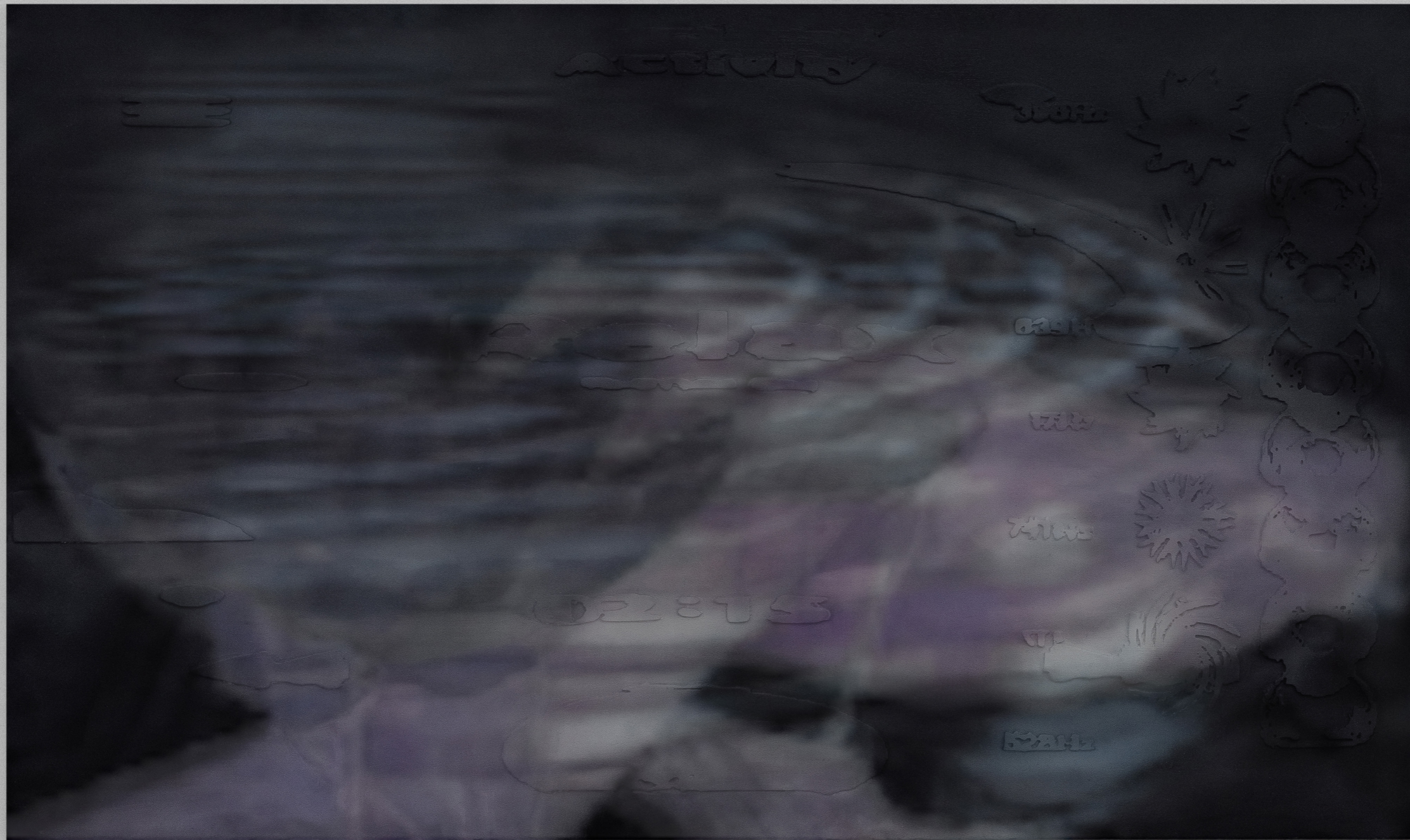
Les peintures floues, tirées de cet imaginaire globalisé du bien-être (vidéos *YouTube* de relaxation, tutoriels pour lâcher prise, publicités pour le coaching bien-être), évoquent des visions hypnagogiques<sup>2</sup>. Elles coexistent avec des reliefs issus de formes collectées dans des applications de suivi du sommeil durant la résidence *GENERATOR* : fragments d'interfaces, icônes, symboles distordus, qui émergent à la surface des peintures ou se déposent en couches grises au sol.

Ces éléments fonctionnent comme des reliquats numériques qui accompagnent l'expérience ou la parasitent. Leur accumulation progressive compose un bruit de fond attentionnel, fait de signaux faibles et d'informations partiellement perceptibles.

1. Jonathan Crary, *24/7 : Le capitalisme à l'assaut du sommeil*, La Découverte, 2014.

2. hypnagogique : état liminal entre veille et sommeil où apparaissent des images mentales floues, instables ou fragmentées.

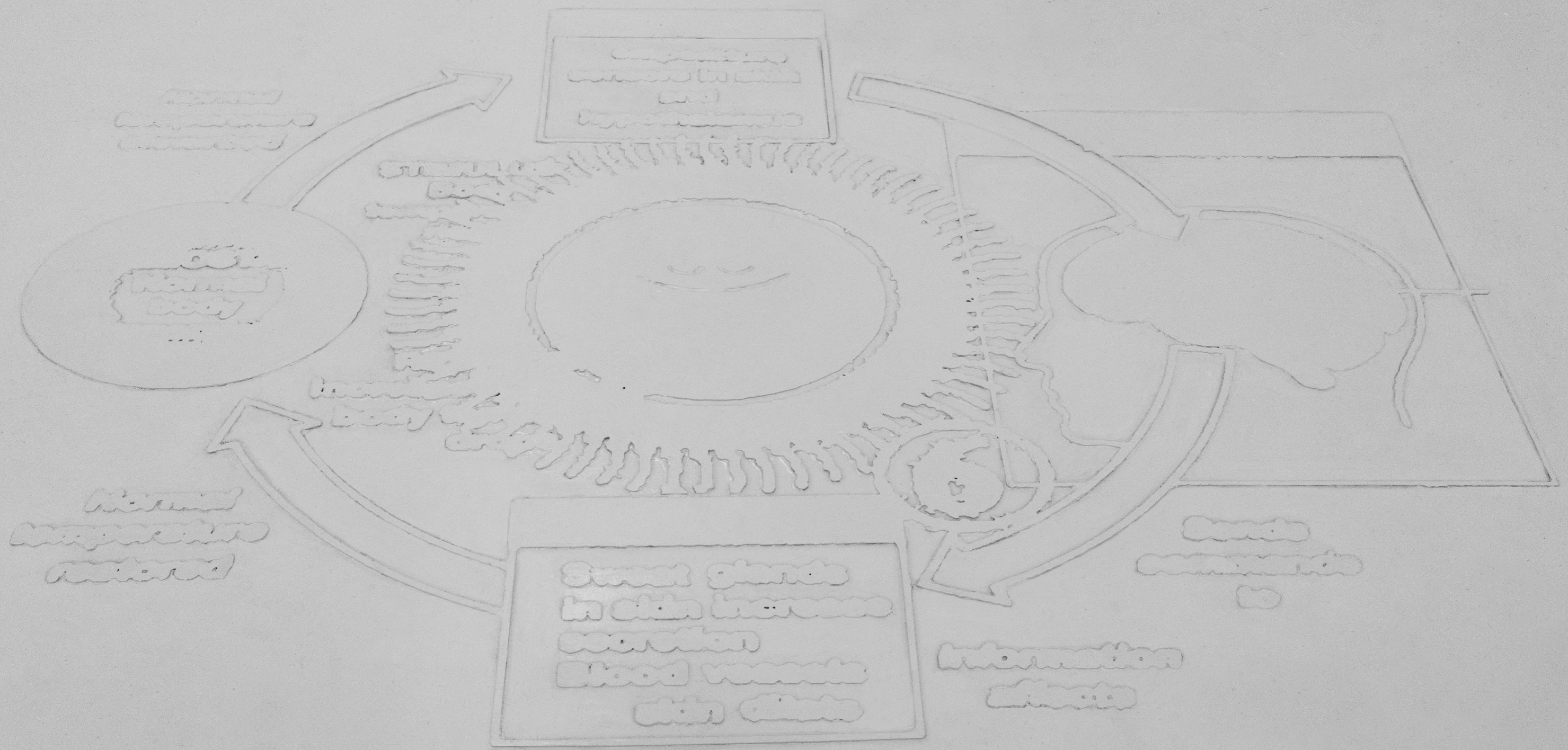
**Tutorial**, série *Veille*, relief en bois collé  
au mur et peint, dimensions variables, 2025.  
*Connecting the dots*, 40mcube, Rennes, 2025.



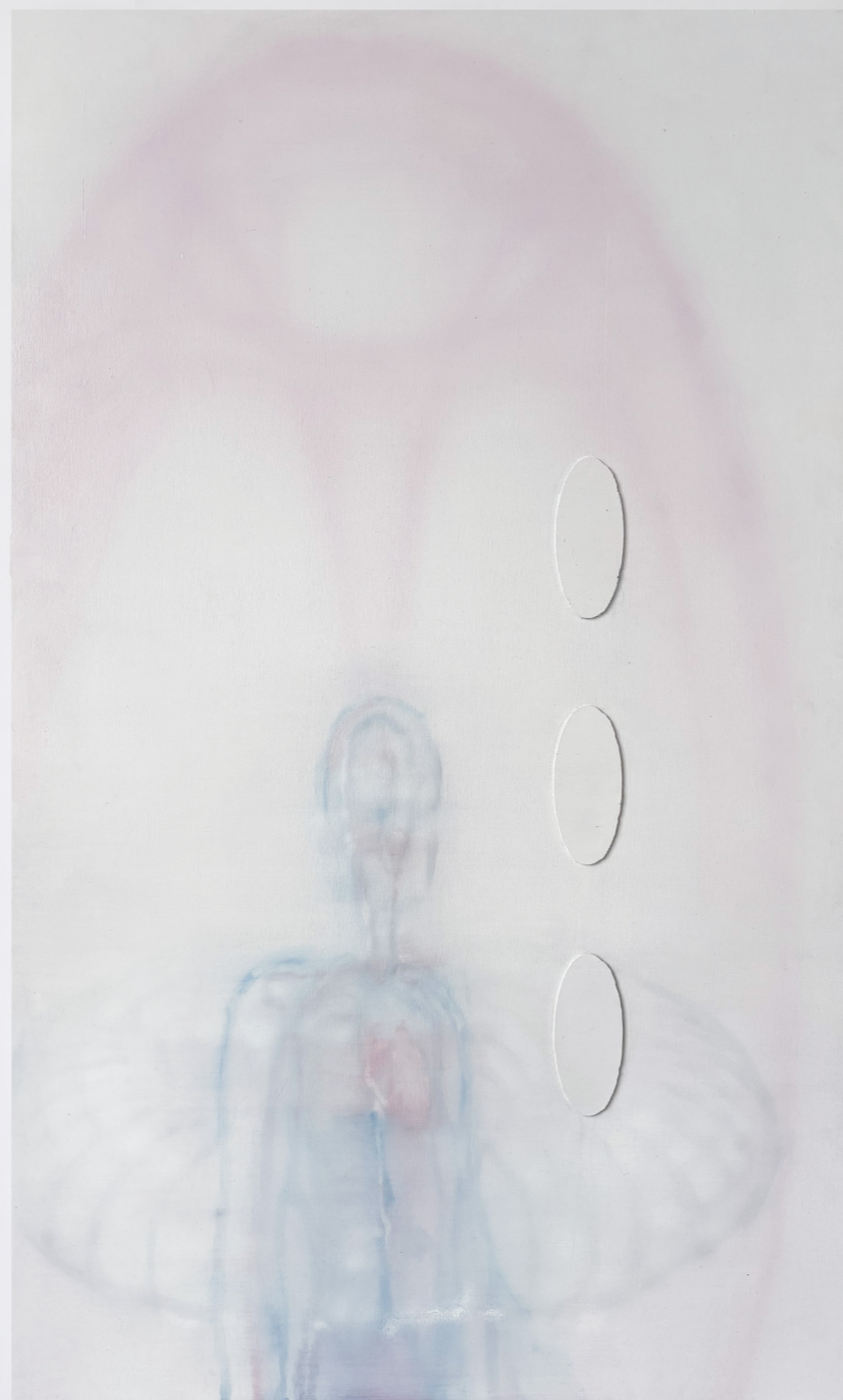
*Relaxation*, série *Veille*, peinture à l'huile et à l'aérographe sur bois et reliefs en bois, 2025. *Connecting the dots*, 40mcube, Centre d'Art Contemporain, Rennes, 2025. Crédit : Malo Legrand.



Vue d'installation *Veille*, peinture à l'huile et à l'aérographe sur bois et reliefs en bois, 2025. *Connecting the dots*, 40mcube, Centre d'Art Contemporain, Rennes, 2025. Crédit : Malo Legrand.



**Homeostasis**, reliefs en bois tirés d'application de *self tracking*, collés au sol et peint de la même teinte, dimensions variables, 2025. *Connecting the dots*, 40mcube, Rennes, 2025. Crédit : Malo Legrand.

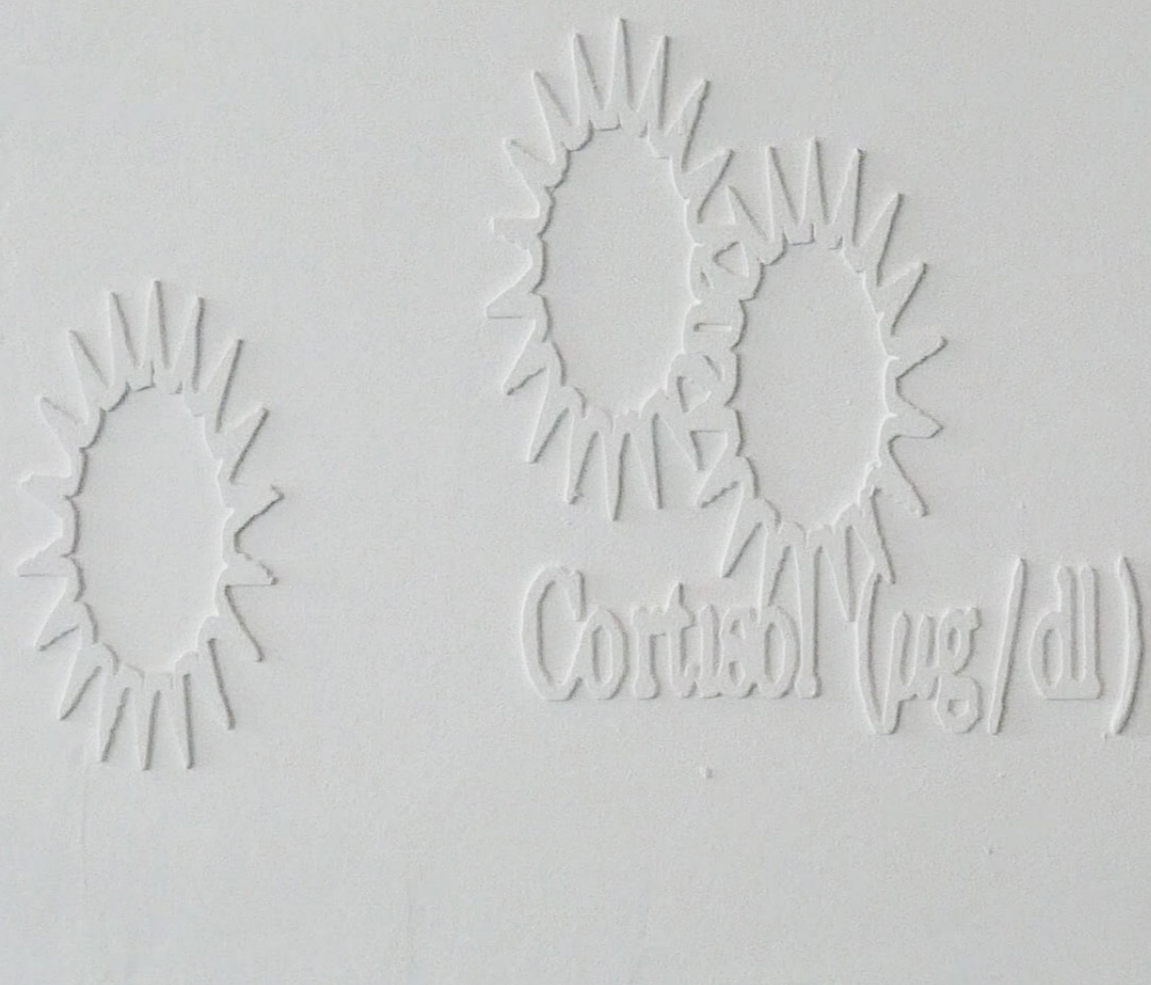


***Time (hour),***

série *Cortisol*,  
peinture à l'huile et  
à l'aérographe sur  
bois tirées de sites  
de bien-être pseu-  
do-scientifiques,  
reliefs en bois tirés  
d'applications de  
*self-tracking*,  
170 × 100 cm,  
2025.

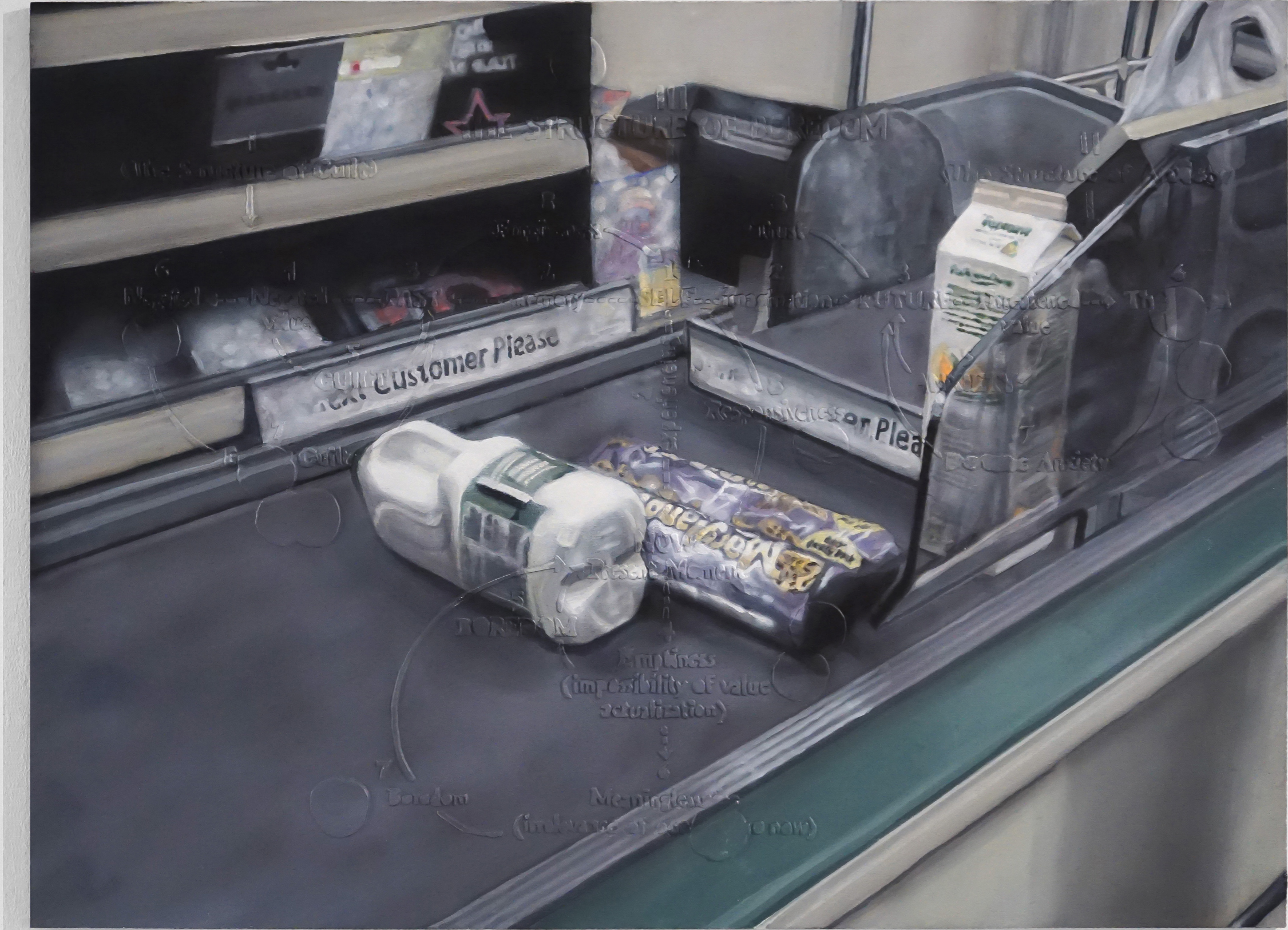
***Cortisol,*** *Fill in the Blanks*, Galerie Quinconce, Montfort-sur-Meu, 2025.

*Cortisol* articule reliefs et images tirées de sites et d'app de bien-être pseudo-scientifiques.  
Une esthétique éthérée mêle de manière ambivalente optimisation et transcendance.



**Structure  
of Boredom,**

série *Ghost World*,  
peinture à l'huile  
et à l'aérographe  
sur bois et reliefs  
plâtrés, 75 x 100  
cm, 2025.



***Ghost World*,** *Ghost Condensate*, Metaxu, Toulon, 2024.

*Ghost World* associe reliefs informationnels et peintures d'un réel en latence. Ensemble, ils font émerger un bruit de fond où l'attention se fragmente en pans multiples.



**Dépression locale,**

série *Scrying*,  
peinture à l'huile,  
reliefs en bois  
peint en ultra noir,  
dimensions  
variables, 2025.

**Scrying,** *Un tour de plus un jour de moins*, art-cade\*, Marseille, 2025.

*Scrying* articule peintures issues de webcams météo et reliefs de données climatiques, entre veille constante et obsolescence rapide. À partir de ces traces, l'infra-ordinaire de la technologie s'éprouve.



**Shelter,**

série *Core Identity*,  
vignettes  
minuscules issues  
de liens aujourd'hui  
inactifs (photos de  
profil, miniatures  
de vidéos, etc.),  
récoltées via la  
*Wayback Machine*,  
puis agrandies via  
la peinture,  
peinture à l'huile et  
aérographe sur bois  
45 x 45 cm, 2025.

**Core Identity,** *Monsieur S.*, Galerie Eric Mouchet, Bruxelles, 2025.

*Core Identity* s'appuie sur une obsolescence contingente aux dispositifs techniques.  
Via des agrandissements, les identités dispersées qui hantent Internet émergent.



**Dimanche  
2 octobre, 9h,**

série *To see any  
part of me*, peinture  
à l'huile sur bois,  
27 x 39 cm, 2022.

*To see any part of me,* TWINBABS, Pal Project, Paris, 2022.

La série se construit comme une enquête ouverte à partir de micro-événements captés au sein de flux de caméras de surveillance disponibles en ligne.

**Live Soul  
Vibration**

série *Augures*,  
peinture à l'huile  
sur tissu plâtré,  
50 x 40 cm, 2022.





*Echoes*, installation composée de la série *Augures* et de la série *Histoire de la Terre*. 100% l'EXPO, Grande Halle de la Villette, 2024.

# Louise Belin

## Curriculum Vitae

Née le 23.10.1998  
à Mantes-la-Jolie, FR.  
Vit et travaille à Paris, FR.

belinlouise@outlook.fr  
(+33)6.67.79.08.05  
Siret: 921022869 00017

### EXPOSITIONS PERSONNELLES

- 2024 **Burn In**, 1fa9f.space, vitrine (Marseille)  
2023 **You are here**, Galerie IESA (Paris)

### EXPOSITIONS COLLECTIVES

- 2026 [À venir] **Prix Région Sud Art**, Artorama (Marseille)  
[À venir] **Asleep**, àDuplex (Genève)  
[À venir] **Un nuage sans gravité**, Julio art space (Paris)  
**Hotline**, CRIB (Bruxelles)  
**I Will Bore Myself to Either**  
**Death or Self Illumination**, E66 (Barcelone)
- 2025 **Outils, instruments et autres spectres**,  
Musée des Arts et Métiers (Paris)  
**Un soleil à peine voilé**, Galerie de l'Académie  
des Beaux-Arts (Paris)  
**La brume se lève**, Julio art space (Paris)  
**Monsieur S.**, Galerie Eric Mouchet (Bruxelles)  
**Fill in the blanks**, Galerie Quinconce (Montfort-sur-Meu)  
**Connecting the dots**, 40mcube (Rennes)  
**Sentinelles**, Spiaggia Libera (Marseille)  
**Un tour de plus un jour de moins**, art-cade\* galerie,  
Festival Parallèle (Marseille)  
**Coalescence**, Césure (Paris)
- 2024 **Liquidation Totale**, Pal Project (Paris)  
**Last Call**, Sili (Marseille)  
**Unlock**, Sili (Marseille)  
**Ghost Condensate**, co-curation, Metaxu (Toulon)  
**100% L'expo La Villette**, Grande Halle de la Villette (Paris)  
**La Relève : Énergies**, art-cade\* galerie (Marseille)  
**Portrait**, CICA Museum (Gyeonggi-do, Corée du Sud)
- 2023 **Shadeless**, Metaxu (Toulon)  
**Ring Ring Ring**, galerie Pal Project (Paris)

**Voir en peinture : la jeune figuration en France (Volet III)**,  
Musée des Beaux-Arts de Dole (Dole)  
**Trails**, The Turner House (Cardiff, Pays de Galles)  
**Luciférases**, Grande Nef (L'Aigle)  
**Biennale de Mulhouse 023**, Motoco (Mulhouse)  
**Prix Juvenars-IESA 2023**, lauréate, galerie IESA (Paris)  
**Voir en peinture : la jeune figuration en France (Volet II)**,  
Musée Estrine (Saint-Rémy-de-Provence)  
**Ectoplasmes**, Jeanne Barret (Marseille)

- 2022 **There will never be a beautiful suicide**, Pal Project (Paris)  
**Voir en peinture : la jeune figuration en France (Volet I)**,  
Musée d'Art Contemporain des Sables d'Olonne (Sables  
d'Olonne)  
**Murmurations - volet II**, Friche Belle de Mai (Marseille)  
**Habitacles**, Friche Belle de Mai (Marseille)
- 2021 **Immersion Rustique**, SHED (Maromme)  
**Cellule neutre**, Illusion stérile (Conches-en-Ouches)  
**Module 314**, Centre Hospitalier du Rouvray (Sotteville)
- 2020 **Le hall**, Le Hall (Rouen)  
**Fenêtre sur rue**, Galerie Martainville (Rouen)

### RÉSIDENCES

- 2025 **Villa Dufraine**, Académie des Beaux-Arts (Chars)  
2024 **GENERATOR**, 40mcube (Rennes)  
2023 **Luciférases**, L'Étang (L'Aigle)  
2022 **Murmurations - volet II**, mastic collectif,  
Friche Belle de Mai (Marseille)  
2021 **Immersion Rustique**, SHED (Maromme)

### FORMATION

- 2022 **INSEAMM**, École des Beaux Arts de Marseille,  
DNSEP obtenu avec « *les félicitations du jury* »  
2019 **ESADHAR**, École des Beaux Arts de Rouen,  
DNA obtenu avec « *les félicitations du jury* »

### PRIX ET BOURSES

- 2023 **Prix Juvenars-IESA 2023**, lauréate.  
**Prix critique Biennale de Mulhouse 2023**, lauréate.

### PUBLICATIONS, PRESSE

- 2025 [À venir] **SOAP magazine**, publication collective  
**Alexia Abed**, texte critique  
pour *Jeunes critiques d'Art*
- 2024 **Artist talk**, conférence à l'artothèque de la Roche-sur-Yon  
**Thomas Maestro**, texte critique  
**Podcast Square Meters**, Alessandra Chiericato,  
*The Room Project*  
**Escale #1 - 100% L'EXPO 2024**, article de  
Armand Camphuis  
**100 % L'EXPO : 5 young talents to follow**, Harper's Bazaar  
**L'avant Courier**, article
- 2023 **Voir en peinture, la jeune figuration française au musée  
des Beaux-Arts**, reportage télévisé sur France 3  
**Voir en Peinture, Artais Art contemporain**,  
article d'Amélie Boulin  
**Nadieja Hachami**, texte critique  
**ISSUE 1, QUASI**, publication de travaux personnels  
et interview  
**There will never be a beautiful suicide ISSUE #12, Pal  
Project**, publication de travaux personnels et interview  
**Andy Rankin**, texte critique  
**Jeanne Mathas**, texte critique
- 2022 **Catalogue des artistes, Biennale de Mulhouse**,  
publication de travaux personnels  
**Andréanne Beguin**, texte critique  
**Alexia Abed**, texte critique  
**Élisa Farran**, texte critique

### WORKSHOPS, ASSOCIATIF ET AUTRES

- 2026 [En cours] **Orange Rouge**, ateliers avec élèves de  
classe ULIS (Paris), restitution prévue en 2027
- 2024 **Sili**, ouverture de l'atelier d'artistes et lieu d'exposition avec le  
collectif mastic (Marseille)  
Aide de la DRAC, Allocation d'installation d'atelier pour Sili  
Workshops avec scolaire dans le cadre de l'exposition *Ghost  
Condensate* au Metaxu (Toulon)
- 2023 **Luciférases**, programme de résidence à L'Étang (Perche)
- 2021 **Mastic**, co-fondation du collectif d'artistes et de professionnels  
de l'art (Marseille)
- 2021 **Domofon**, peinture pour la couverture de l'EP, *xerox (Prague)*